

📍 HOTTON



PROGRAMME
2024-2030

La liste qui vous r**e**assemble

Programme



Élections communales

2024

13

octobre

Ensemble, agissons pour que Hotton soit et reste une commune accueillante, sereine, durable et prospère pour tous ses habitants !

HOTTON, UNE COMMUNE...



Une Union à l'image de notre commune.



UC Ce programme a été défini avec soin par les membres de notre liste, en écoutant attentivement les besoins et les aspirations des citoyens de Hotton. **Forts de l'expérience de nos échevins et conseillers, nous avons pu tirer parti des enseignements et des succès de la précédente législature pour construire une vision claire et ambitieuse pour l'avenir de notre commune.**

Notre programme repose sur les actions concrètes que nous avons menées au cours des dernières années, et nous nous engageons à les poursuivre avec détermination. Cependant, nous sommes également conscients des **changements profonds qui affectent notre société** et notre environnement. C'est pourquoi nous avons intégré de **nouvelles initiatives pour répondre aux défis actuels**, tout en maintenant les **valeurs de convivialité, de sécurité et de développement durable qui nous tiennent à cœur.**

Ensemble, nous avons la volonté de faire de Hotton une commune où il fait bon vivre pour tous, en conciliant progrès et préservation, en protégeant notre patrimoine naturel et en dynamisant notre économie locale.

C'est avec cet esprit de continuité et de progrès que nous vous présentons notre programme pour les années à venir.







1 POUR QUE HOTTON SOIT ET RESTE UNE COMMUNE OÙ ON AIME VIVRE À TOUT ÂGE

Renforcement des services et des espaces pour les plus jeunes

Accès au logement pour les jeunes actifs

Vivre ensemble

Autonomie des plus fragiles

Le vieillissement de la population est une réalité de notre société. Notre engagement est de faire de Hotton une commune accueillante pour toutes les générations, où chacun, des enfants aux aînés, trouve sa place et bénéficie de services adaptés à ses besoins.

Pour apporter des réponses concrètes aux besoins de chacun :

- ✓ Nous aménagerons des lieux de rencontre pour les jeunes, comme une maison des jeunes ou une aire multisports. Nous rendrons la plaine de jeux de l'Oneux plus attractive pour les parents accompagnants, avec des animations en été et des jeux adaptés pour les enfants en situation de handicap. De plus, nous mettrons tout en œuvre afin d'augmenter les places d'accueil pour la petite enfance et renforcer le service de garde d'enfants malades.
- ✓ Nous avons observé une diminution de plus de 4% des habitants âgés de 20 à 39 ans au cours des dernières années.

Il est crucial de garantir l'accès à des logements de qualité aux jeunes et ce, afin de faciliter leur maintien et leur intégration dans la vie hottonaise mais aussi de soutenir l'emploi et l'économie locale.

Deux logements tremplins seront créés prochainement : cette mesure doit s'étendre. L'aide à la réussite du permis de conduire organisée en partenariat avec INTEGRA participe également à cet enjeu.

✓ Pour favoriser le vivre ensemble, nous intensifierons les événements et activités de rencontre entre les plus jeunes et les aînés et impliquerons la jeunesse dans le devoir de mémoire. Nous veillerons au bon déroulement des projets de rénovation de nos infrastructures sportives, afin d'offrir des outils performants à nos clubs et à leurs adhérents.

De même, le soutien au tissu social et associatif sera maintenu afin que les forces vives puissent se consacrer en priorité aux projets en faveur de la communauté.



Nous engagerons la réflexion sur un lieu de stockage pour les associations de la commune, en intégrant aux discussions les comités.

Nous continuerons le travail de la Maison de Quartier de Bourdon (10 ans !), de l'Ecole des Devoirs et du Plan de Cohésion Sociale (PCS), vu leur impact positif, notamment dans les écoles.

✓ Nous renforcerons l'autonomie des personnes âgées et des personnes à mobilité réduite en augmentant l'offre de services spécifiques (recrutement et formation pour les services d'aide familiale, repas,...).

Nous créerons un réseau de bénévoles pour les personnes isolées.

- ✓ Nous ouvrirons les deux appartements d'urgence
- ✓ Le service social est à la disposition de tous les citoyens pour toute situation difficile, y compris le service de gestion budgétaire, avec possibilité de se rendre à domicile.
- ✓ Le service de réinsertion professionnelle permet la remise au travail via la mesure article 60. Prochainement, ces travailleurs pourront également prestre dans des entreprises privées.
- ✓ Poursuivre les actions Santé (Vivalia, AMU, Hélicoptère, soutien AA, ligue Alzheimer, Senior Focus...) et le Handicontact.





2

POUR QUE HOTTON SOIT ET RESTE UNE COMMUNE OÙ ON SE SENT BIEN

Le confort et la sérénité des citoyens sont au cœur de notre vision pour Hotton. Face aux défis tels la mobilité, les risques environnementaux et les besoins de sécurité, il est essentiel de renforcer les mesures de protection routière, d'améliorer les infrastructures de transport et d'assurer la sûreté générale de nos habitants.

Nos actions porteront en priorité sur :

✓ Développement de l'offre de mobilité

Nous négocierons avec le TEC pour améliorer les lignes de bus existantes et optimiser les itinéraires et les arrêts afin de mieux desservir nos écoliers et citoyens.

Nous réfléchirons à des moyens de mobilité alternatifs et durables adaptés au monde rural (ex : relais intermodal, véhicules partagés, covoiturage local...).

De plus, nous étendrons le service de location de vélos électriques en lien avec les communes voisines.

Nous rassemblerons les offres existantes sur le site de la commune et l'application mobile correspondante.

✓ Amélioration de la sécurité routière

Afin d'assurer la tranquillité et le bien-être de tous les habitants, nous intensifierons les contacts avec la Région Wallonne et la zone de police pour relayer les craintes de la population et améliorer le sentiment de sécurité dans les villages mais aussi aux abords des écoles. Nous pourrions demander l'installation de feux tricolores qui passent au rouge lorsqu'ils sont abordés à une vitesse excessive et des radars préventifs.

La restauration des routes communales sera également un défi important à relever tout comme l'entretien régulier de la signalisation.

✓ Sécurité communautaire

Nous définirons et appliquerons un plan de gestion des risques qui intégrera notamment : la visibilité des équipements d'intervention urgente, la gestion des inondations, la collaboration avec les agents de quartier, l'accompagnement des organisateurs d'événements afin de garantir la sécurité des participants et d'anticiper tout problème...

Nous encouragerons également les actions de solidarité de voisinage, comme les initiatives « Je veille sur mes voisins », pour renforcer la cohésion communautaire.

Nous augmenterons le nombre de caméras dans les espaces publics.



3

POUR QUE HOTTON SOIT ET RESTE UNE COMMUNE OÙ L'ÉCONOMIE LOCALE EST FLORISSANTE

Le développement économique local est essentiel pour garantir la prospérité et la vitalité de notre commune. Il est donc crucial de soutenir les entreprises et commerces locaux. Les initiatives permettront non seulement de créer des emplois, mais aussi d'attirer de nouveaux résidents et visiteurs, contribuant ainsi à la croissance durable de la commune.

Nos actions porteront en priorité sur :

✓ Soutien du commerce local

Nous favoriserons les actions veillant à unir les forces des commerçants en mettant en avant leur savoir-faire lors des événements locaux.

Nous chercherons des pistes pour redynamiser le marché local, en y incluant des producteurs locaux et en soutenant l'organisation d'événements mettant en valeur notre terroir durant l'été.

Nous continuerons de soutenir les projets de développement dans l'ensemble des douze villages, tout en poursuivant l'amélioration du cœur de Hotton, notamment par la rénovation de la rue de la Vallée, afin que le pont joue pleinement son rôle de portail d'entrée de notre commune.

✓ Promotion et développement d'un tourisme de qualité

Nous renforcerons l'attractivité des activités touristiques grâce à un meilleur accueil des camping-cars et au développement des zones de loisir.

Nous finaliserons l'aménagement du Parc communal en zone de détente et de découverte.

Nous encouragerons les synergies entre les commerces, les restaurants et les hébergements touristiques.

Nous étudierons la possibilité de créer un hébergement de type auberge de jeunesse afin de rendre notre commune accessible à un public plus large.

✓ Accueil et valorisation des entreprises

La création du parc d'activités à Bourdon a été un long chantier. Maintenant que celui-ci est opérationnel, nous renforcerons nos relations avec Idelux (chargé de la gestion du parc) afin d'accélérer l'installation d'entreprises.

La promotion des entreprises hottonaises sera également renforcée, en leur offrant une plus grande visibilité dans les médias communaux, et ainsi encourager nos talents locaux.

Nous étendrons la prime existante pour les nouveaux commerces aux nouveaux indépendants à titre principal afin de les soutenir.



4

POUR QUE HOTTON SOIT ET RESTE UNE COMMUNE RURALE À L'ENVIRONNEMENT PRÉSERVÉ

Hotton est une commune qui tire sa richesse et son charme de son cadre naturel exceptionnel et de son caractère rural.

Protéger et valoriser notre environnement est essentiel pour garantir la qualité de vie de nos citoyens et le développement durable de notre commune.

Nos actions porteront en priorité sur :

✓ **La gestion durable des espaces bâtis et verts**

Nous poursuivrons et renforcerons les actions menées notamment au niveau de l'Ourthe en participant à la mise en place d'un entretien de la rivière qui préserve la biodiversité.

Les inondations sont un réel risque pour notre Commune : les études doivent se poursuivre et les aménagements requis devront être réalisés.

La finalisation des projets d'égouttage à Hampteau et Melreux contribuera aussi à l'amélioration de l'environnement.

Nous envisagerons la mise en place de communautés d'énergie durable et poursuivrons la recherche de subventions pour des projets comme la valorisation du moulin Faber et du barrage de Renissart.

Nous garderons également une attention particulière à l'amélioration énergétique des bâtiments publics.

✓ **La propreté des espaces publics**

Nous participerons activement à la propreté des espaces en organisant de manière optimale les services techniques communaux.

Nous multiplierons les actions dans un but de sensibilisation et de lutte contre les dépôts sauvages.

Les actions citoyennes en matière de préservation et de propreté des espaces naturels et des lieux tels que les cimetières seront également poursuivies.

✓ **La mise en place d'outils de gestion territoriale**

Nous élaborerons un Schéma de Développement Communal afin de garantir une urbanisation équilibrée et respectueuse du caractère rural de notre commune.

Nous agirons également afin d'assurer un bon équilibre entre les logements et les hébergements touristiques.

✓ **Le maintien de l'objectif de durabilité de notre commune**

Nous soumettrons chaque nouveau projet aux objectifs du développement durable pour assurer un équilibre entre respect de l'environnement, développement économique et cohésion sociale.

Par exemple, nous maintiendrons une gestion des forêts respectueuse de l'environnement, socialement bénéfique et viable économiquement. Pour chaque naissance sur le territoire, un arbre sera planté sur un site dédié à cette action.



Agir grâce à une gestion communale rigoureuse

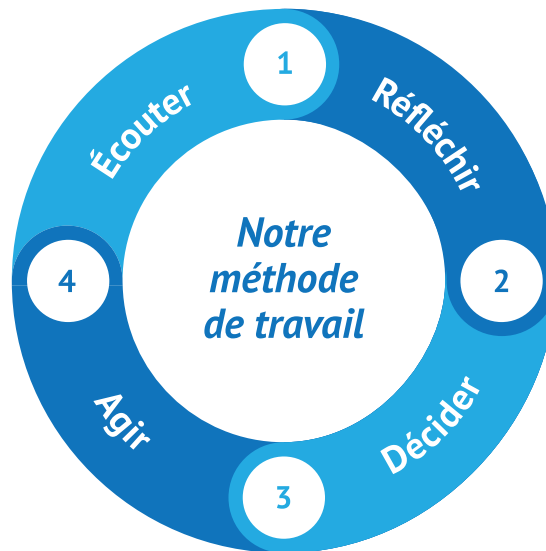
Depuis 2012, nous avons une seule ligne de conduite : tout projet politique n'est viable qu'en organisant une gestion financière saine, rigoureuse, transparente et en veillant à ne pas augmenter les taxes communales. **Nous nous engageons à garder ce cap !**

Pour réaliser notre programme, nous poursuivrons donc toutes nos démarches permettant d'augmenter les moyens financiers de la commune sans impact sur le portefeuille des citoyens.

Nous continuerons donc à financer des projets grâce aux subsides et aux fonds provisionnés plutôt que de creuser systématiquement la dette. Le Programme Communal de Développement Rural arrivera à échéance en 2026. Nous nous engageons à renouveler ce programme afin de poursuivre les dynamiques citoyennes et d'obtenir des financements régionaux supplémentaires.

Une bonne gouvernance implique également d'optimiser les services communaux afin de garantir leur qualité à long terme, notamment grâce à l'utilisation des nouvelles technologies.

Bonne gouvernance est également synonyme de transparence. Ainsi, la communication entre la commune et les citoyens sera encore améliorée. Nous développerons une gamme de canaux de communication pour diffuser des informations pertinentes et non partisans.



Une application permettra aux citoyens de signaler facilement des problèmes de voirie ou d'environnement et de prendre rendez-vous avec les services communaux.

Afin de garantir cette ligne de conduite, nous désignerons un échevin responsable et créerons au sein de l'administration un poste dédié à la gestion des outils de communication.





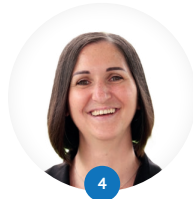
1
Jean-François
DEWEZ
HOTTON



2
Laura
DEBATTY
WERPIN



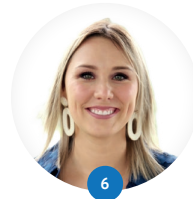
3
Simon
HABRAN
HOTTON



4
Charlène
PAUL
FRONVILLE



5
Sébastien
BAUVIR
MELREUX



6
Céline
HEUSE
WERPIN



7
Timothy
GASPARD
MELREUX



8
Anne-Françoise
RIES
HOTTON



9
Rudy
PIRE
MELREUX



10
Alicia
BORSU
HOTTON



11
Adrien
BÉROUDIAUX
HOTTON



12
Caroline
BOCKOLTZ
MENIL-FAVAY



13
Daniel
RICHARD
BOURDON



14
Viviane
LALLEMAND
BOURDON



15
Vincent
GILLET
HOTTON



16
Marie-Anne
BENNE
HOTTON



17
Raphaël
GEORGES
HOTTON

